

T.C
HOZAT KAYMAKAMLIĐI
HOZAT ANAOKULU MÜDÜRLÜĐÜ



2019-2023 STRATEJİK PLANI

İSTIKLALMARŞI

Korkma, sönmez bu şafaklarda yüzen al sancak;
Sönmeden yurdumun üstünde tüten en son ocak.
O benim milletimin yıldızıdır, parlayacak;
O benimdir, o benim milletimindir ancak.

Çatma, kurban olayım, çehreni ey nazlı hilal!
Kahraman ırkıma bir gül! Ne bu şiddet, bu celal?
Sana olmaz dökülen kanlarımız sonra helal...
Hakkıdır Hakk'a tapan milletimin istiklal!

Ben ezelden beridir hür yaşadım, hür yaşarım.
Hangi çılgın bana zincir vuracakmış? Şaşarım!
Kükremiş sel gibiyim, bendimi çiğner, aşarım.
Yırtarım dağları, enginlere sığmam taşarım.

Garbın afakını sarmışsa çelik zırhlı duvar,
Benim iman dolu göğsüm gibi serhaddim var.
Ulusun, korkma! Nasıl böyle bir imanı boğar,
"Medeniyet!" dediğin tek dişi kalmış canavar?

Arkadaş! Yurduma alçakları uğratma sakın.
Siper et gövdeni, dursun bu hayasızca akın.
Doğacaktır sana va' dettiği günler Hakk'ın...
Kim bilir, belki yarın, belki yarından da yakın.

Bastiğin yerleri "toprak!" Diyerek geçme, tanı:
Düşün altındaki binlerce kefensiz yatanı.
Sen şehit oğlusun, incitme, yazıktır atanı:
Verme, dünyaları alsan da, bu cennet vatanı.

Kim bu cennet vatanın uğruna olmaz ki feda?
Şüheda fışkıracak toprağı sıksan, şüheda!
Canı, cananı bütün varımı alsın da Huda,
Etmesin tek vatanımdan beni dünyada cüda.

Ruhumun senden, ilahi, şudur ancak emeli:
Değmesin mabedimin göğsüne namahrem eli.
Bu ezanlar ezanlar-ki şahadetleri dinin temeli
Ebedi yurdumun üstünde benim inlemeli.

O zaman vecd ile bin secde eder-varsa-taşım,
Her cerihamdan, ilahi, boşanıp kanlı yaşım,
Fışkırır ruh-ı mücerred gibi yerden na'şım;
O zaman yükselerek arşa değer belki başım.

Dalgalar sen de şafaklar gibi ey şanlı hilal!
Olsun artık dökülen kanlarımın hepsi helal!
Ebediyen sana yok, ırkıma yok izmihlal!
Hakkıdır, hür yaşamış bayrağımın hürriyet;
Hakkıdır, Hakk'a tapan, milletimin istiklal!

Mehmet Akif ERSOY

*Öğretmenler;
Yeni Nesil Sizin
Eseriniz Olacaktır.*

K. Ortak



GENÇLİĞE HİTABE

Ey Türk gençliği! Birinci vazifen, Türk İstiklalini, Türk cumhuriyetini, ilelebet, muhafaza ve müdafaa etmektir.

Mevcudiyetinin ve istikbalinin yegane temeli budur. Bu temel, senin, en kıymetli hazinedir. İstikbalde dahi, seni, bu hazineden, mahrum etmek isteyecek, dahili ve harici, bedhahları olacaktır. Bir gün, istiklal ve cumhuriyeti müdafaa mecburiyetine düşersen, vazifeye atılmak için, içinde bulunacağın vaziyetin imkan ve şeraitini düşünmeyeceksin! Bu imkan ve şerait, çok namüsaait bir mahiyette tezahür edebilir. İstiklal ve cumhuriyetine kastedecek düşmanlar, bütün dünyada emsali görülmemiş bir galibiyetin mümessili olabilirler. Cebren ve hile ile aziz vatanın, bütün kaleleri zapt edilmiş, bütün tersanelerine girilmiş, bütün orduları dağıtılmış ve memleketin her köşesi bilfiil işgal edilmiş olabilir. Bütün bu şeraitten daha elim ve daha vahim olmak üzere, memleketin dahilinde, iktidara sahip olanlar gaffet ve dalalet ve hatta hiyanet içinde bulunabilirler. Hatta bu iktidar sahipleri şahsi menfaatlerini, müstevlerin siyasi emelleriyle tevhit edebilirler. Millet, fakr u zaruret içinde harap ve bitap düşmüş olabilirler.

Ey Türk istikbalinin evladı! İşte, bu ahval ve şerait içinde dahi, vazifen; Türk istiklal ve cumhuriyetini kurtarmaktır! Muhtaç olduğun kudret, damarlarındaki asil kanda, mevcuttur!

K. Ortak

Sunuş

Büyük Önder Atatürk: “Herhangi bir amaca ulaşmakla yetinmeyeceğiz; durmadan daha ileriye varmak için çalışacağız.” sözüyle stratejik planın önemini ifade etmiştir.

Her alanda hızlı bir değişim ve gelişim içerisinde olan dünyamızda; değişime çabuk ayak uyduran, karşılaşılabileceği sorunları önceden tespit ederek; planlı bir biçimde çalışan kurumların başarılı olacağına bilincindeyiz.

2019–2023 yıllarını kapsayacak olan bu stratejik planımızla; mevcut güçlü yönlerimizden ve fırsatlardan en iyi şekilde yararlanarak; kurumumuzun gelişmesinde engel olan zayıf yönlerimizi güçlendirmek; tehditleri de birer fırsata dönüştürmek başlıca amaçlarımızdandır.

Eğitim kurumumuzu; Atatürk ilke ve inkılapları doğrultusunda, sahip olduğumuz milli, manevi ve kültürel değerlerimizi de koruyarak; bölgemizde, ilimizde, ülkemizde ve dünyada öncü ve lider bir konuma getirebilmek için, misyonumuz çerçevesinde: “Minik bedenleri, büyük hayallerine kavuşturma” vizyonumuza ulaştırmada bir basamak olarak görüyoruz.

Hozat Anaokulu Stratejik Planı’nın hazırlanmasında ve yürütülmesinde emeği geçen, “Biz” ruhunu ilke edinmiş tüm çalışma arkadaşlarıma teşekkür ediyorum.

Erhan YEŞİL

Okul Müdürü

İçindekiler

SUNUŞ	3
İÇİNDEKİLER	4
BÖLÜM I: GİRİŞ VE PLAN HAZIRLIK SÜRECİ	5
BÖLÜM II: DURUM ANALİZİ	5
OKULUN KISA TANITIMI	5
OKULUN MEVCUT DURUMU: TEMEL İSTATİSTİKLER	6
PAYDAŞ ANALİZİ.....	10
GZFT (GÜÇLÜ, ZAYIF, FIRSAT, TEHDİT) ANALİZİ	28
GELİŞİM VE SORUN ALANLARI.....	30
BÖLÜM III: MİSYON, VİZYON VE TEMEL DEĞERLER	32
MİSYONUMUZ	32
VİZYONUMUZ	32
TEMEL DEĞERLERİMİZ	32
BÖLÜM IV: AMAÇ, HEDEF VE EYLEMLER	33
TEMA I: EĞİTİM VE ÖĞRETİME ERİŞİM	33
TEMA II: EĞİTİM VE ÖĞRETİMDE KALİTENİN ARTIRILMASI.....	34
TEMA III: KURUMSAL KAPASİTE	35
V. BÖLÜM: MALİYETLENDİRME	36
EKLER:	36

BÖLÜM I: GİRİŞ ve PLAN HAZIRLIK SÜRECİ

2019-2023 dönemi stratejik plan hazırlanması süreci Üst Kurul ve Stratejik Plan Ekibinin oluşturulması ile başlamıştır. Ekip tarafından oluşturulan çalışma takvimi kapsamında ilk aşamada durum analizi çalışmaları yapılmış ve durum analizi aşamasında paydaşlarımızın plan sürecine aktif katılımını sağlamak üzere paydaş anketi, toplantı ve görüşmeler yapılmıştır.

Durum analizinin ardından geleceğe yönelim bölümüne geçilerek okulumuzun amaç, hedef, gösterge ve eylemleri belirlenmiştir. Çalışmaları yürüten ekip ve kurul bilgileri altta verilmiştir.

STRATEJİK PLAN ÜST KURULU

Üst Kurul Bilgileri		Ekip Bilgileri	
Adı Soyadı	Unvanı	Adı Soyadı	Unvanı
Erhan YEŞİL	Okul Müdür V.	Deniz DAĞHAN	Öğretmen
Ayfer ŞİMŞEK	Öğretmen	Betül İNCE	Öğretmen
Gizem TAŞ	Öğretmen	Gülcan YILDIZ	Öğretmen
Özdal ÖZDEMİR	V.H.K.İ.	Ebru KAYIŞ	Öğretmen
Tarkan GÜLMEZ	O.A.B. Başkanı	Hasan Hüseyin DEMİR	Gönüllü Veli

BÖLÜM II: DURUM ANALİZİ

Durum analizi bölümünde okulumuzun mevcut durumu ortaya konularak neredeyiz sorusuna yanıt bulunmaya çalışılmıştır.

Bu kapsamda okulumuzun kısa tanıtımı, okul künyesi ve temel istatistikleri, paydaş analizi ve görüşleri ile okulumuzun Güçlü Zayıf Fırsat ve Tehditlerinin (GZFT) ele alındığı analize yer verilmiştir.

Okulun Kısa Tanıtımı

Okulumuz 1965 yılında HOZAT Merkez İlkokulu adına yapılmış olup, 16.09.2002 tarihinde tadilattan geçirilerek 28.12.2002 tarihinden itibaren Hozat Bağımsız Anaokulu olarak eğitim ve öğretime başlamıştır. Okulun adı daha sonralarda Hozat Anaokulu olarak değiştirilmiştir. Hozat Anaokulu 2012 yılında yıkılmış olup yerine yeni bir okul inşa edilmiştir. 2013-2014 yılı itibarıyla Eğitim Öğretim yeni binada gerçekleştirilmektedir. Okulumuz 3 sınıf, 1 oyun odası, 1 yemek odası, kız Öğrenci Tuvaletleri, Erkek Öğrenci Tuvaletleri, Müdür Odası, Rehber Öğretmen Odası, Personel Tuvaleti, Bekleme Salonu, Güvenlik odası ve Bahçede bulunan park alanından oluşmaktadır.

Okulumuzda şu an 1 Okul Müdürü , 6 Öğretmen , 1 Hizmetli ve 1 Memur ile hizmet vermektedir.

Mevcut Durumu: Temel İstatistikler

Okul Künyesi

Okulumuzun temel girdilerine ilişkin bilgiler altta yer alan okul künyesine ilişkin tabloda yer almaktadır.

Temel Bilgiler Tablosu- Okul Künyesi

İli: Tunceli		İlçesi: Hozat			
Adres:	Diyap Ağa Mah.Süleyman Kahraman Cad.No:12A İç Kapı No: A Hozat Tunceli	Coğrafi Konum (link):	<a "="" href="https://www.google.com/maps/place/39°06'22.4" n+39°13'11.1"e="">https://www.google.com/maps/place/39°06'22.4"N+39°13'11.1"E/		
Telefon Numarası:	0428 561 21 96	Faks Numarası:	--		
e- Posta Adresi:	892718@meb.k12.tr	Web sayfası adresi:	http://hozatanaokulu.meb.k12.tr/		
Kurum Kodu:	892718	Öğretim Şekli:	İkili		
Okulun Hizmete Giriş Tarihi : 28.12.2002		Toplam Çalışan Sayısı	18		
Öğrenci Sayısı:	Kız	49	Öğretmen Sayısı	Kadın	6
	Erkek	46		Erkek	0
	Toplam	95		Toplam	6
Derslik Başına Düşen Öğrenci Sayısı		:15	Şube Başına Düşen Öğrenci Sayısı		:15
Öğretmen Başına Düşen Öğrenci Sayısı		:15	Şube Başına 30'dan Fazla Öğrencisi Olan Şube Sayısı		:0
Öğrenci Başına Düşen Toplam Gider Miktarı		150,00 TL/Yıl	Öğretmenlerin Kurumdaki Ortalama Görev Süresi		4

Çalışan Bilgileri

Okulumuzun çalışanlarına ilişkin bilgiler altta yer alan tabloda belirtilmiştir.

Çalışan Bilgileri Tablosu

Unvan	Erkek	Kadın	Toplam
Okul Müdürü ve Müdür Yardımcısı	1	0	1
Okul Öncesi Öğretmeni	0	6	6
İdari Personel	1	0	1
Yardımcı Personel	1	2	3
Toplam Çalışan Sayıları	3	8	11

Okulumuz Bina ve Alanları

Okulumuzun binası ile açık ve kapalı alanlarına ilişkin temel bilgiler altta yer almaktadır.

Okul Yerleşkesine İlişkin Bilgiler

Okul Bölümleri		Özel Alanlar	Var	Yok
Okul Kat Sayısı	1	Çok Amaçlı Salon		x
Derslik Sayısı	3	Çok Amaçlı Saha		x
Derslik Alanları (m2)	64 m2	Kütüphane		x
Kullanılan Derslik Sayısı	3	Fen Laboratuvarı		x
Şube Sayısı	6	Bilgisayar Laboratuvarı		x
İdari Odaların Alanı (m2)	24m2	İş Atölyesi		x
Öğretmenler Odası (m2)	0	Beceri Atölyesi		x
Okul Oturma Alanı (m2)	3000 m2	Pansiyon		x
Okul Bahçesi (Açık Alan)(m2)	2471 m2			
Okul Kapalı Alan (m2)	529 m2			
Tuvalet Sayısı	3			

Sınıf ve Öğrenci Bilgileri

Okulumuzda yer alan sınıfların öğrenci sayıları alttaki tabloda verilmiştir.

SINIFI	Kız	Erkek	Toplam
3 Yaş A	8	9	17
4 Yaş A	7	8	15
4 Yaş B	11	8	19
5 Yaş A	8	8	16
5 Yaş B	9	7	16
5 Yaş C	6	6	12

Donanım ve Teknolojik Kaynaklarımız

Teknolojik kaynaklar başta olmak üzere okulumuzda bulunan çalışır durumdaki donanım malzemesine ilişkin bilgiye alttaki tabloda yer verilmiştir.

Teknolojik Kaynaklar Tablosu

Akıllı Tahta Sayısı	0	TV Sayısı	0
Masaüstü Bilgisayar Sayısı	4	Yazıcı Sayısı	1
Taşınabilir Bilgisayar Sayısı	1	Fotokopi Makinası Sayısı	1
Projeksiyon Sayısı	3	İnternet Bağlantı Hızı	2 (Mbit)

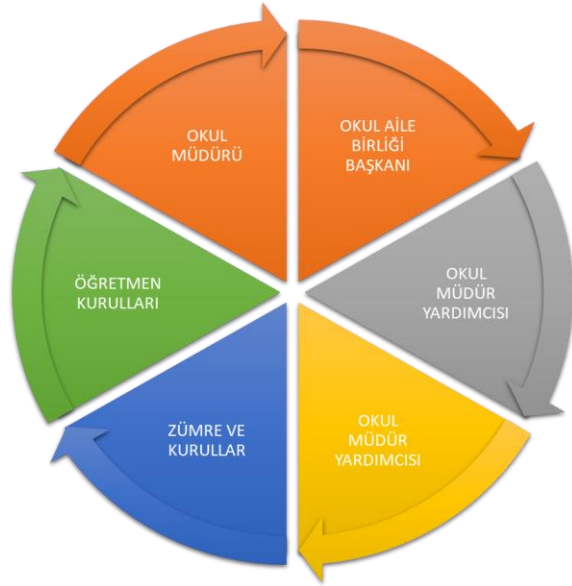
Gelir ve Gider Bilgisi

Okulumuzun genel bütçe ödenekleri, okul aile birliđi gelirleri ve diđer katkılarda dâhil olmak üzere gelir ve giderlerine ilişkin son iki yıl gerçekleşme bilgileri alttaki tabloda verilmiştir.

Yıllar	Gelir Miktarı	Gider Miktarı
2016	5.695,00 TL	5.695,00 TL
2017	9.045,00 TL	9.045,00 TL

PAYDAŞ ANALİZİ

Kurumumuzun temel paydaşları öğrenci, veli ve öğretmen olmakla birlikte eğitimin dışsal etkisi nedeniyle okul çevresinde etkileşim içinde bulunan geniş bir paydaş kitlesi bulunmaktadır. Paydaşlarımızın görüşleri anket, toplantı, dilek ve istek kutuları, elektronik ortamda iletilen önerilerde dâhil olmak üzere çeşitli yöntemlerle sürekli olarak alınmaktadır.

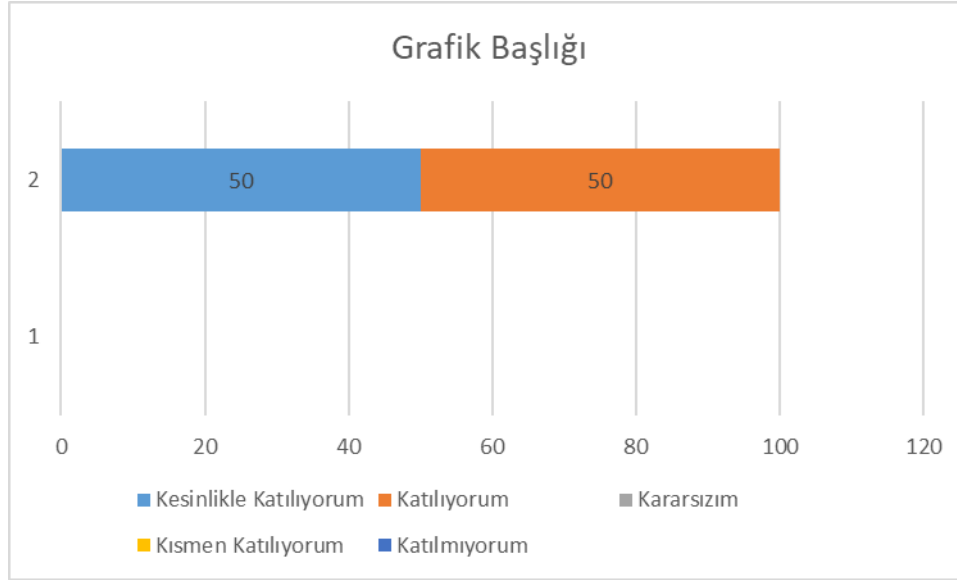


Paydaş anketlerine ilişkin ortaya çıkan temel sonuçlara altta yer verilmiştir:

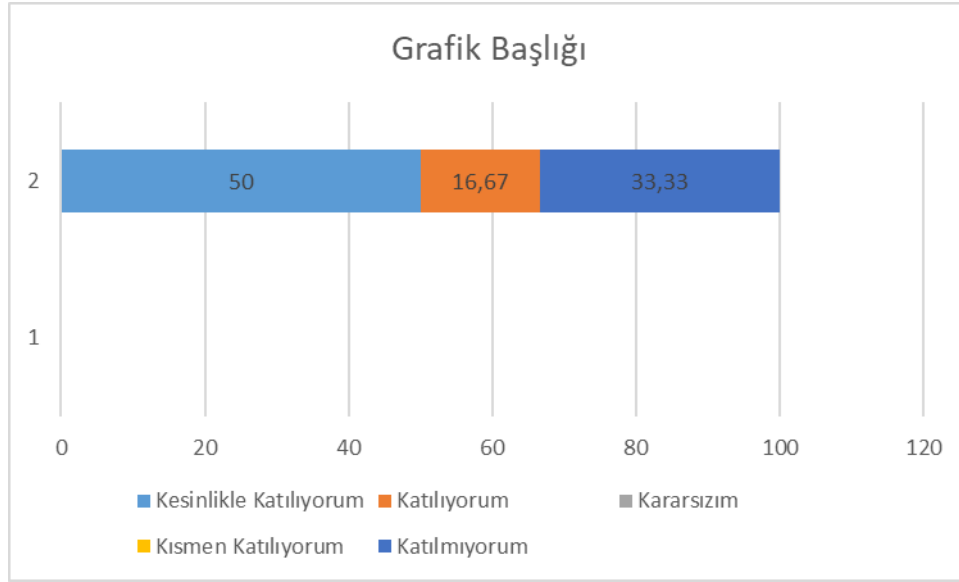
1-Öğretmen Anketi Sonuçları:

Okulumuzda görev yapmakta olan toplam 6 öğretmenin tamamına uygulanan anket sonuçları aşağıda yer almaktadır.

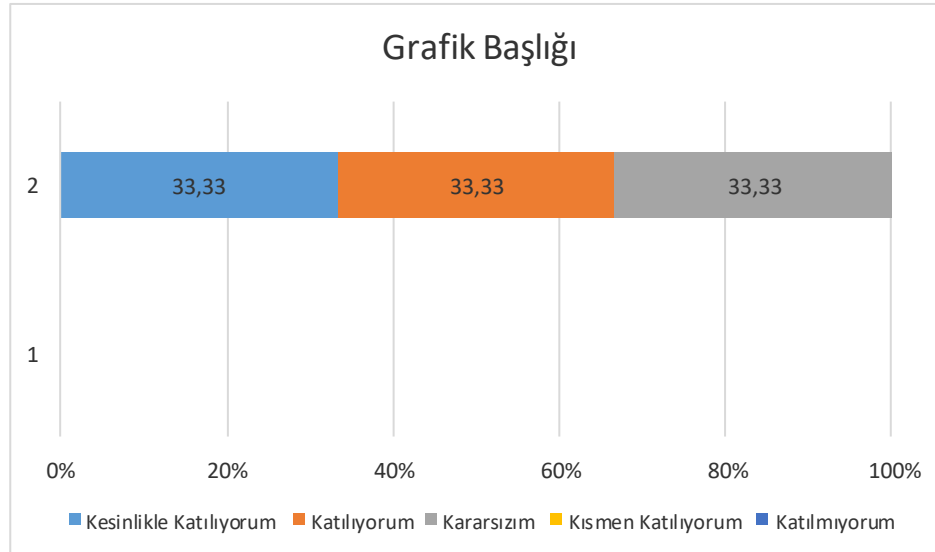
1.Okulumuzda alınan kararlar, çalışanların katılımıyla alınır. Maddesine cevap verenlerin %50'si “kesinlikle katılıyorum”, %50'si ‘Katılıyorum’ şeklinde cevap vermiştir.



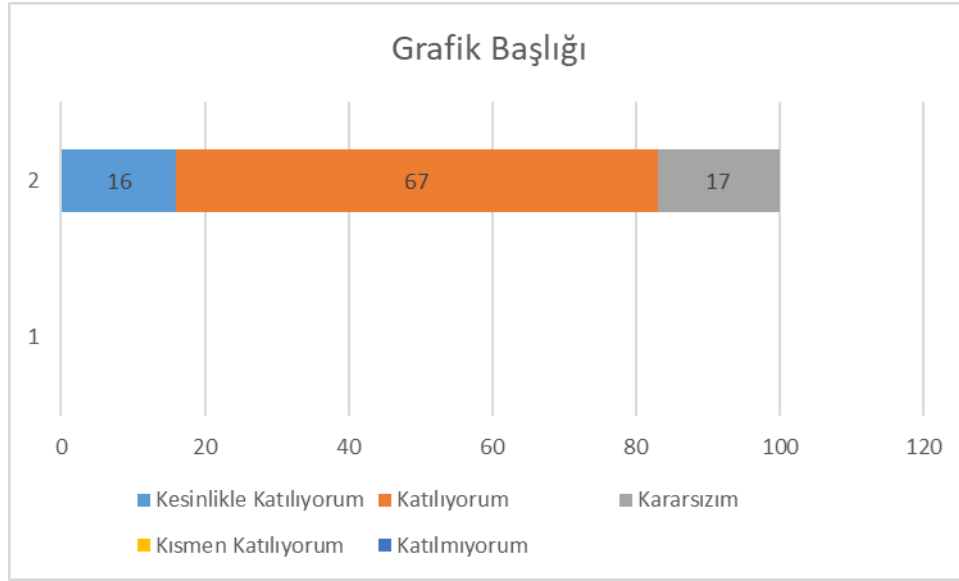
2.Kurumdaki tüm duyurular çalışanlara zamanında iletilir. Maddesine cevap verenlerin %50'si “kesinlikle katılıyorum”, %16,67'si “katılıyorum”, %33,33'ü ‘Katılmıyorum’ Şeklinde cevaplamıştır.



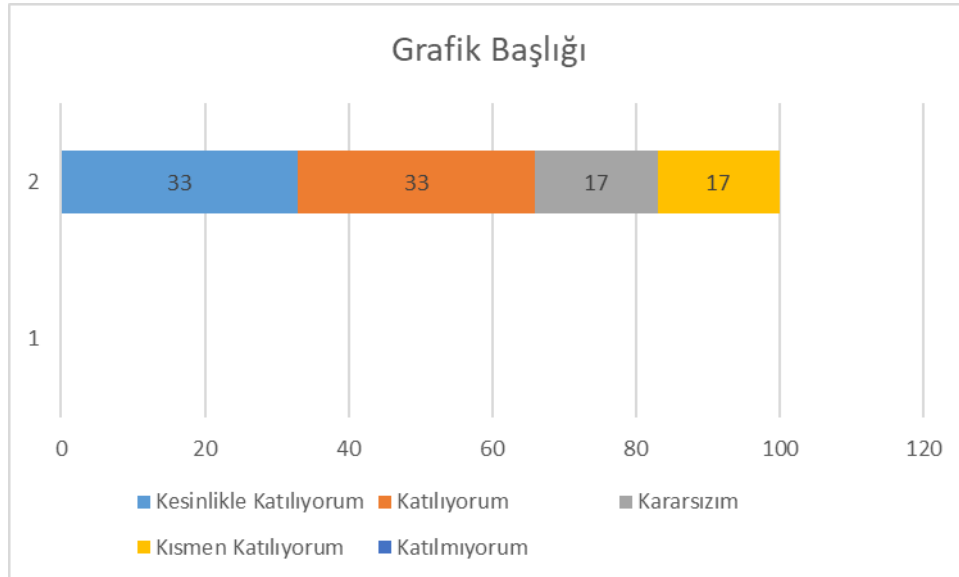
3.Her türlü ödüllendirmede adil olma, tarafsızlık ve objektiflik esastır. Maddesine cevap verenlerin %33,33'ü “kesinlikle katılıyorum”, %33,33'ü “katılıyorum.”, %33,33'ü ‘Kararsızım’ Şeklinde cevaplamıştır.



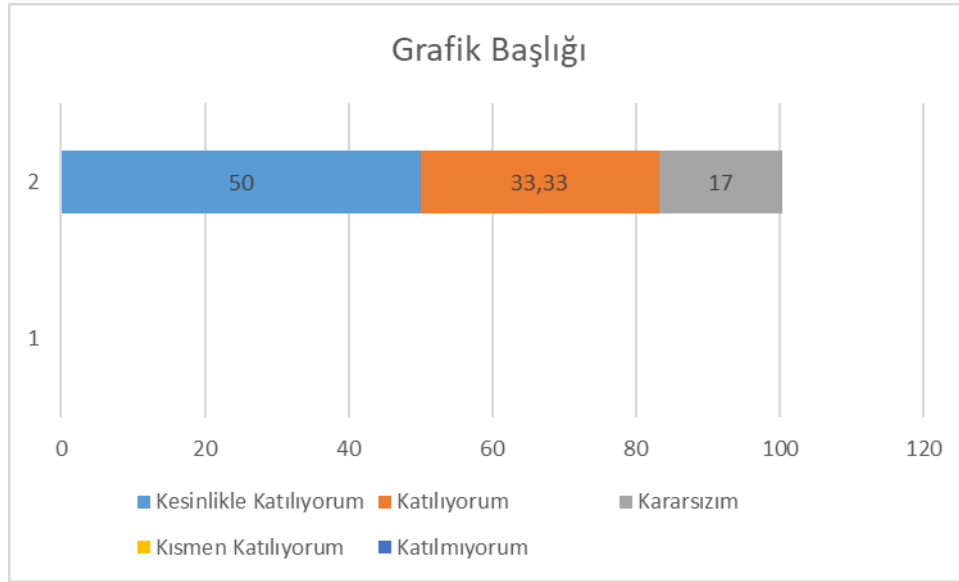
4.Kendimi, okulun değerli bir üyesi olarak görürüm. Maddesine cevap verenlerin %16'sı “kesinlikle katılıyorum”, %67'si “katılıyorum.”, %17'si ‘Kararsızım’ Şeklinde cevaplamıştır.



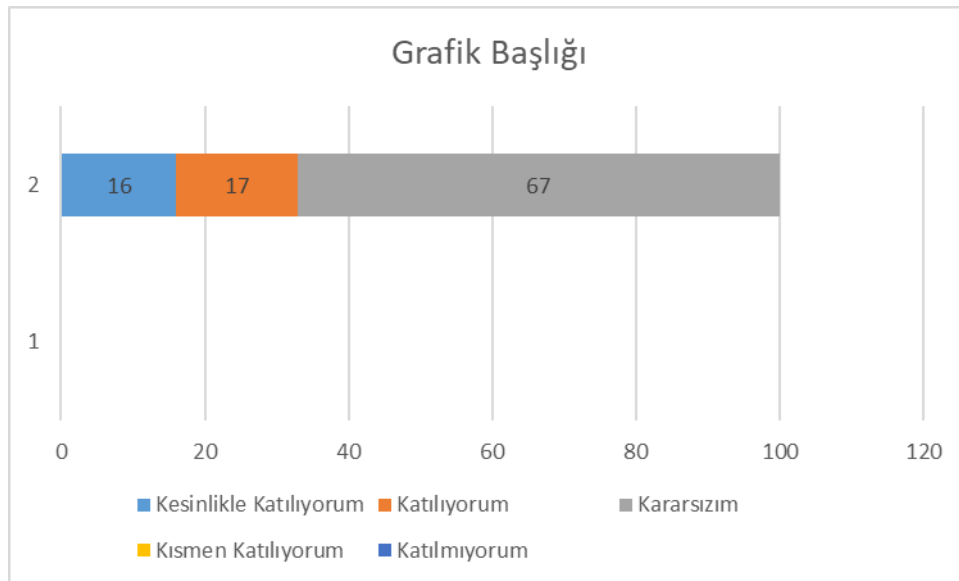
5.Çalıştığım okul bana kendimi geliştirme imkânı tanımaktadır. Maddesine cevap verenlerin %33'ü “kesinlikle katılıyorum”, %33'ü “Kısmen katılıyorum.”, %17'si ‘Kararsızım’, %17'si ‘Katılıyorum’ Şeklinde cevaplamıştır.



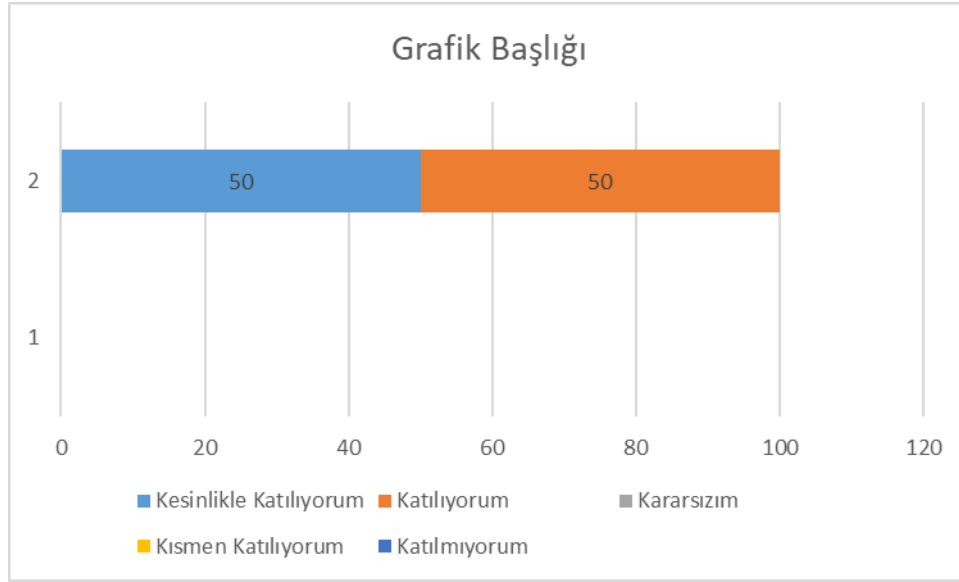
6.Okul, teknik araç ve gereç yönünden yeterli donanıma sahiptir. Maddesine cevap verenlerin %50'si "katılıyorum", %33,33'ü "Kısmen katılıyorum.", %17'si 'Katılmıyorum' Şeklinde cevaplamıştır.



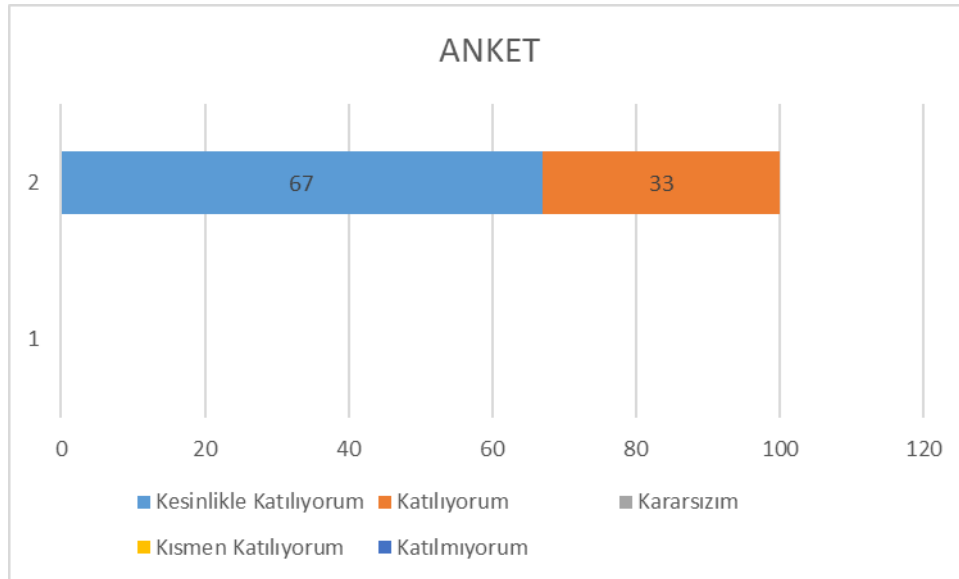
7.Okulda çalışanlara yönelik sosyal ve kültürel faaliyetler düzenlenir. Maddesine cevap verenlerin %16'sı "katılıyorum.", %17'si 'Kısmen Katılıyorum', %67'si 'Katılmıyorum' Şeklinde cevaplamıştır.



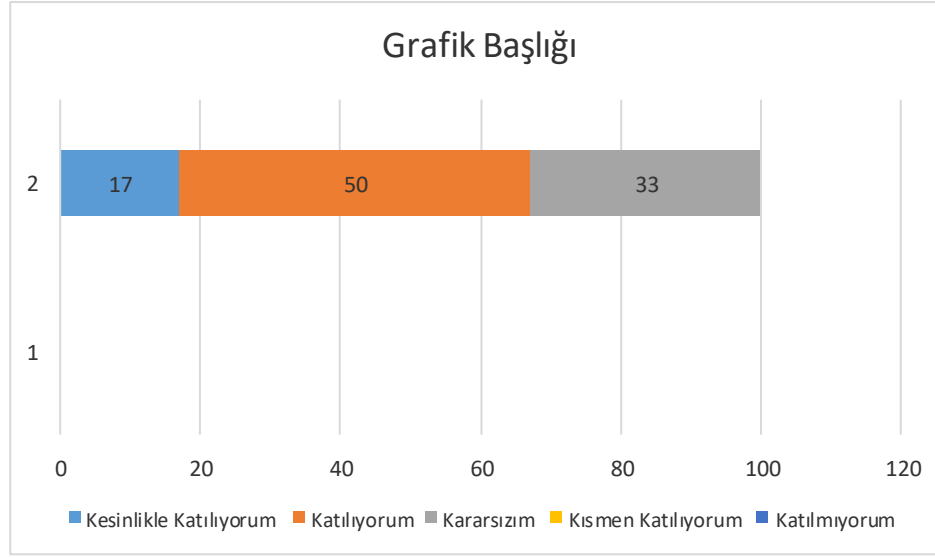
8.Okulda öğretmenler arasında ayırım yapılmamaktadır. Maddesine cevap verenlerin %50'si “kesinlikle katılıyorum”, %50'si “katılıyorum.” Şeklinde cevaplamıştır.



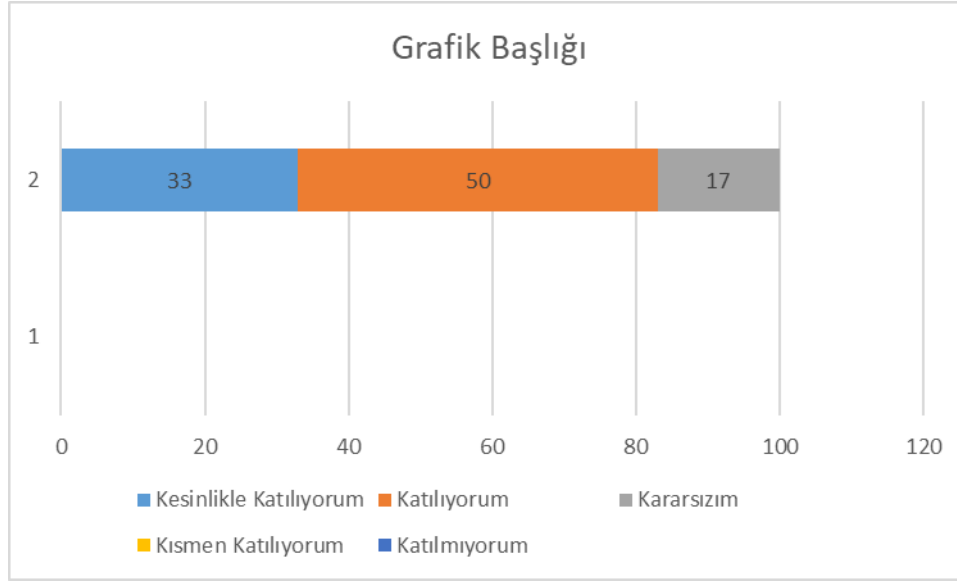
9.Okulumuzda yerelde ve toplum üzerinde olumlu etki bırakacak çalışmalar yapmaktadır. Maddesine cevap verenlerin %67'si “Katılıyorum”, %33'ü “Kısmen katılıyorum.” Şeklinde cevaplamıştır.



10.Yöneticilerimiz, yaratıcı ve yenilikçi düşüncelerin üretilmesini teşvik etmektedir Maddesine cevap verenlerin %17'si “kesinlikle katılıyorum”, % 50'si “katılıyorum.”, %33'ü ‘Kısmen Katılıyorum’ Şeklinde cevaplamıştır.

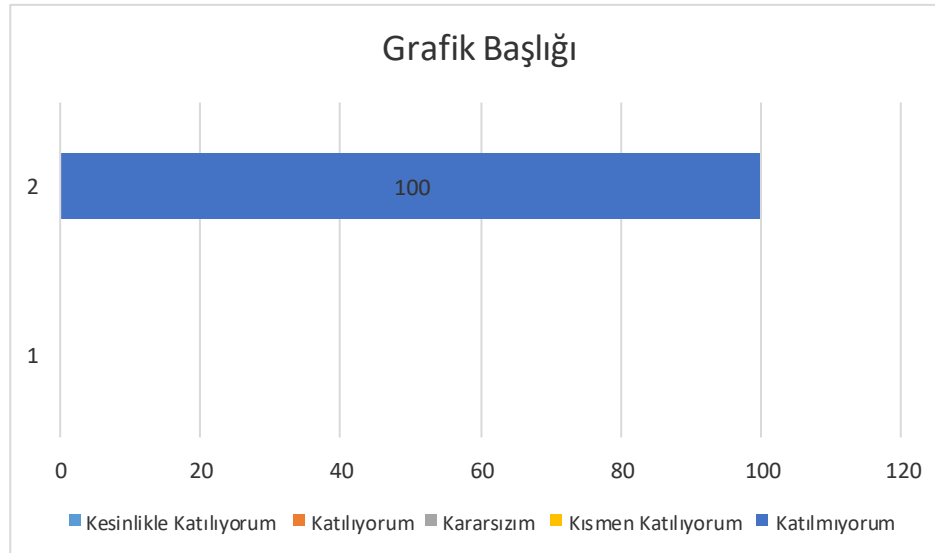


11.Yöneticiler, okulun vizyonunu, stratejilerini, iyileştirmeye açık alanlarını vs. çalışanlarla paylaşır. Maddesine cevap verenlerin %33'ü “kesinlikle katılıyorum”, %50'si “katılıyorum.”, %17'si ‘Kısmen Katılıyorum’ Şeklinde cevaplamıştır.

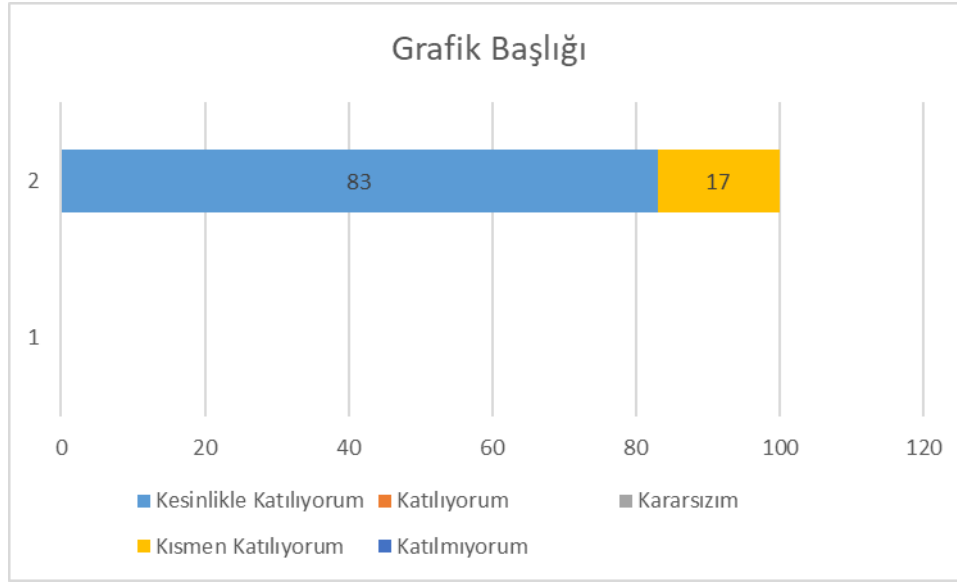


12.Okulumuzda sadece öğretmenlerin kullanımına tahsis edilmiş yerler

yeterlidir Maddesine cevap verenlerin %100'ü ‘Katılmıyorum’ Şeklinde cevaplamıştır.



13. Alanıma ilişkin yenilik ve gelişmeleri takip eder ve kendimi güncellerim Maddesine cevap verenlerin %83'ü "katılıyorum", %17'si "Kısmen katılıyorum" şeklinde cevaplamıştır.



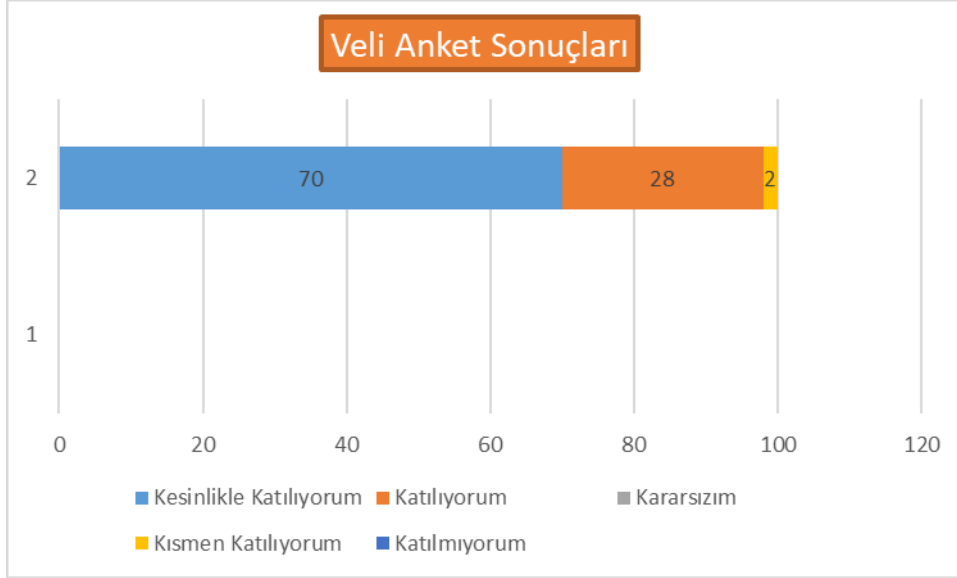
14. "Okulumuzun olumlu (başarılı) ve olumsuz (başarısız) yönlerine ilişkin görüşler" maddesine olumlu yönler genel olarak, idare ve okul personeli ile iletişimin iyi olduğu ve okulun temizliğinden memnun oldukları yazılırken, olumsuz yönler sosyal ve kültürel faaliyetlerin daha sık yapılması gerektiği vurgulanmıştır.

Katılmıyorum

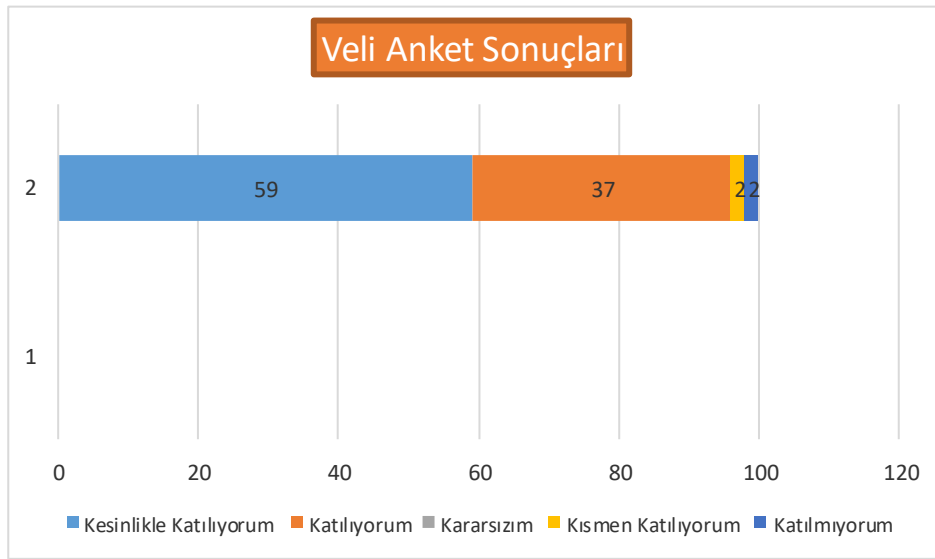
2-Veli Anketi Sonuçları: Okulumuzda veli sayısı az olduğu için anket çalışması velilerin tamamına gönderilmiş olup ankete katılan veli sayısı 65'dir

Okulumuzda öğrenim gören öğrencilerin velilerine yönelik gerçekleştirilmiş olan anket çalışması sonuçları aşağıdaki gibidir.

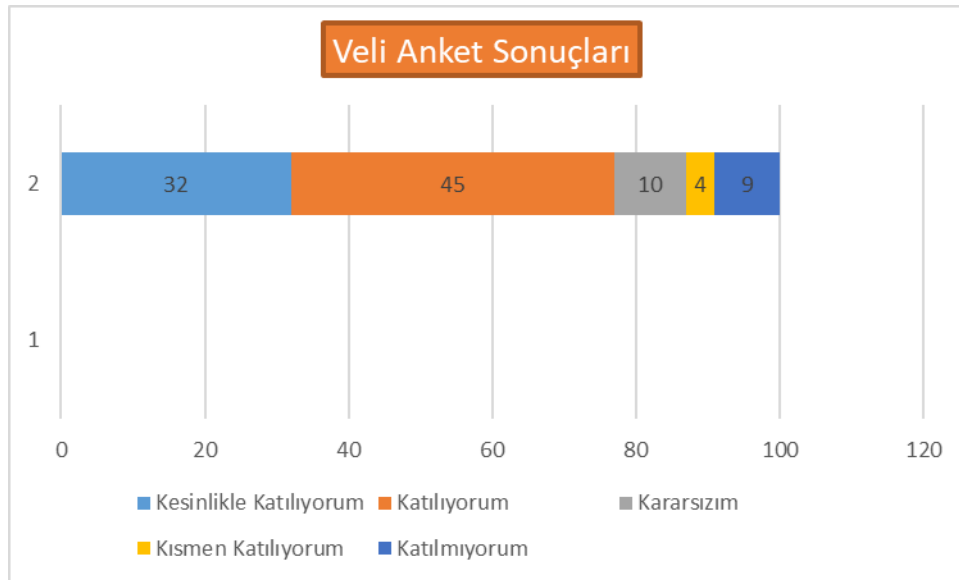
1.İhtiyaç duyduğumda okul çalışanlarıyla rahatlıkla görüşebiliyorum. Maddesine cevap verenlerin %70'i 'Kesinlikle Katılıyorum' %28'i 'Katılıyorum', %2 "Kısmen Katılıyorum" şeklinde cevaplamışlardır.



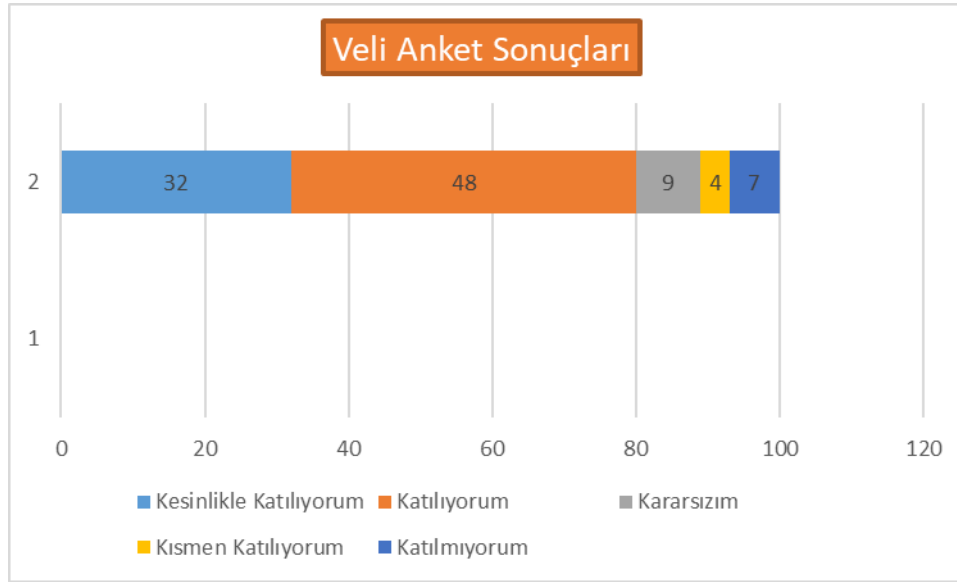
2.Bizi ilgilendiren okul duyurularını zamanında öğreniyorum. Maddesine cevap verenlerin %59'u 'Kesinlikle Katılıyorum' %37'si 'Katılıyorum', %2'si "Kısmen Katılıyorum, %2'si 'Katılmıyorum' şeklinde cevaplamışlardır.



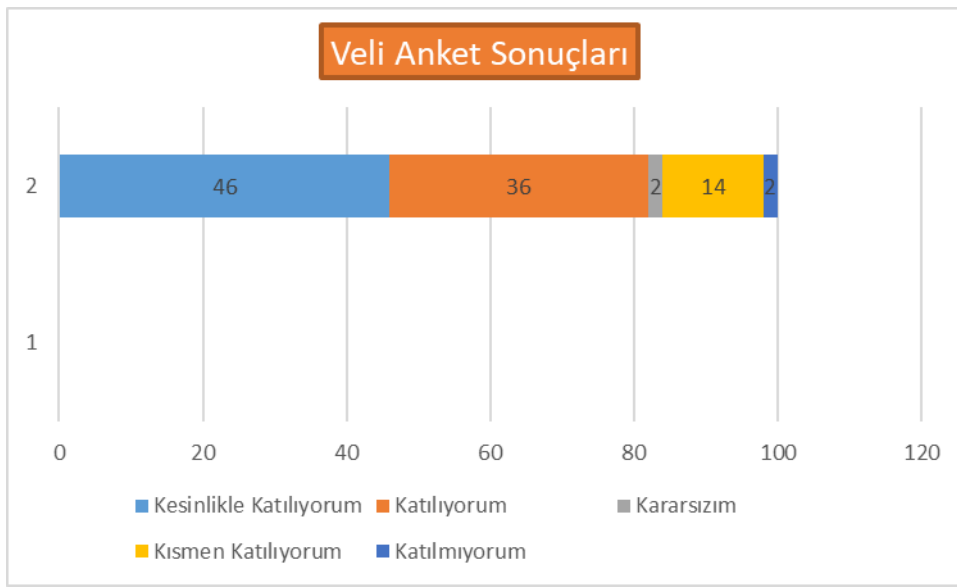
3.Öğrencimle ilgili konularda okulda rehberlik hizmeti alabiliyorum. Maddesine cevap verenlerin %32'si 'Kesinlikle Katılıyorum', %45'i 'Katılıyorum', %4'ü "Kısmen Katılıyorum", %10'u 'Kararsızım', %9'u 'Katılmıyorum' şeklinde cevaplamışlardır.



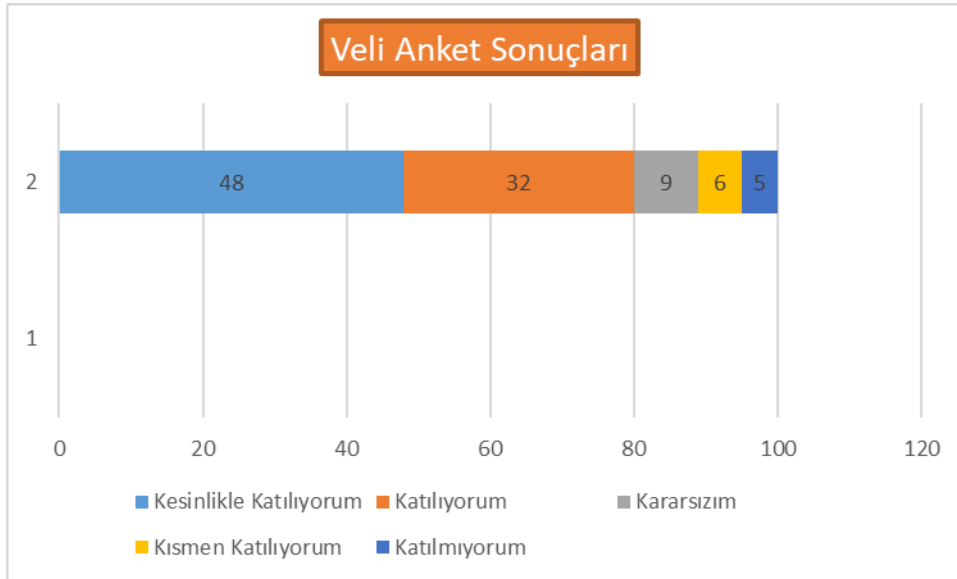
4.Okula ilettiğim istek ve şikâyetlerim dikkate alınıyor. Maddesine cevap verenlerin %32'si 'Kesinlikle Katılıyorum', %48'i 'Katılıyorum', %9'u "Kısmen Katılıyorum", %4'ü 'Kararsızım', %7'si 'Katılmıyorum' şeklinde cevaplamışlardır.



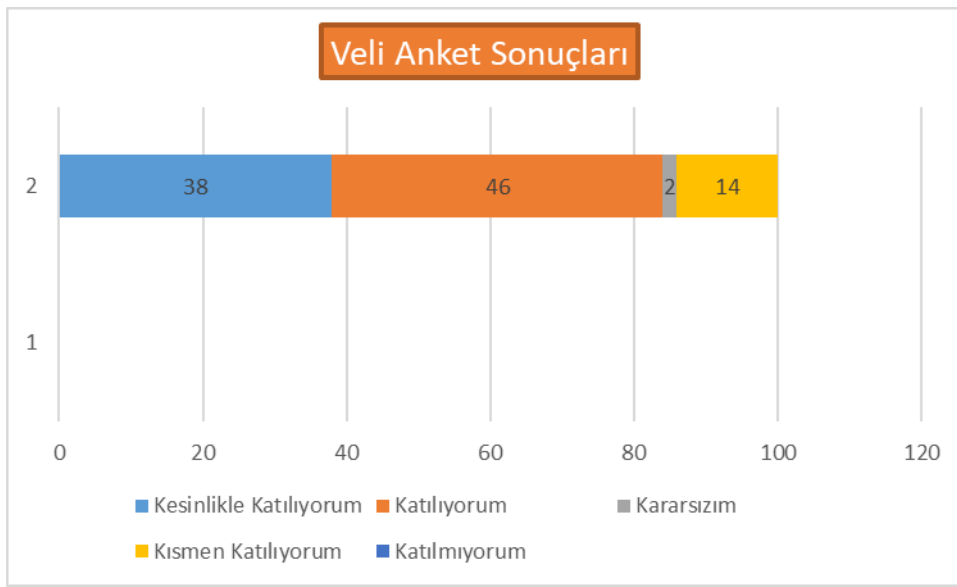
5.Öğretmenler yeniliğe açık olarak derslerin işlenişinde çeşitli yöntemler kullanmaktadır. Maddesine cevap verenlerin %46'sı 'Kesinlikle Katılıyorum', %36'sı 'Katılıyorum', %2si "Kısmen Katılıyorum", %14'ü 'Kararsızım', %2'si 'Katılmıyorum' şeklinde cevaplamışlardır.



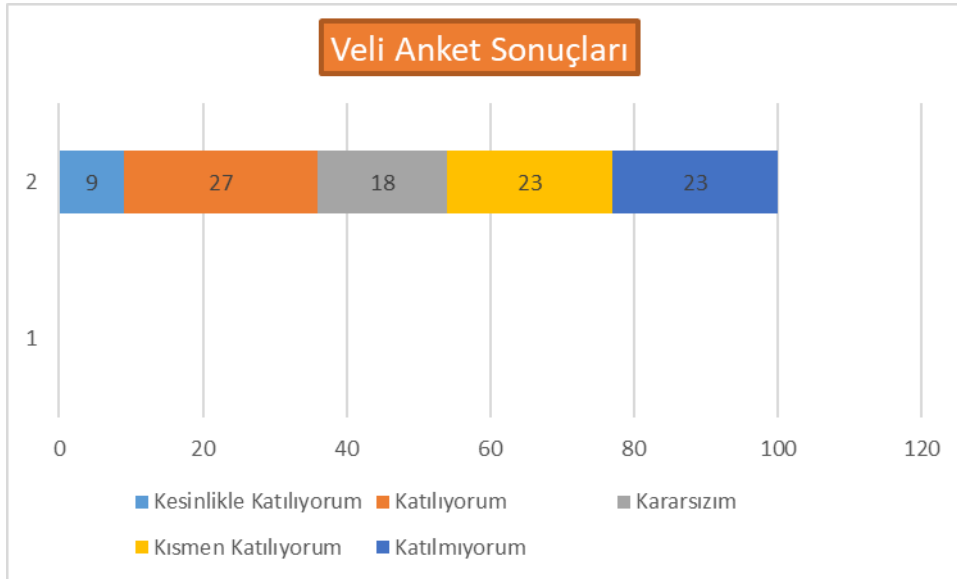
6.Okulda yabancı kişilere karşı güvenlik önlemleri alınmaktadır. Maddesine cevap verenlerin %48'i 'Kesinlikle Katılıyorum', %32'si 'Katılıyorum', %9'u "Kısım Katılıyorum", %6'sı 'Kararsızım', %5'i 'Katılmıyorum' şeklinde cevaplamışlardır.



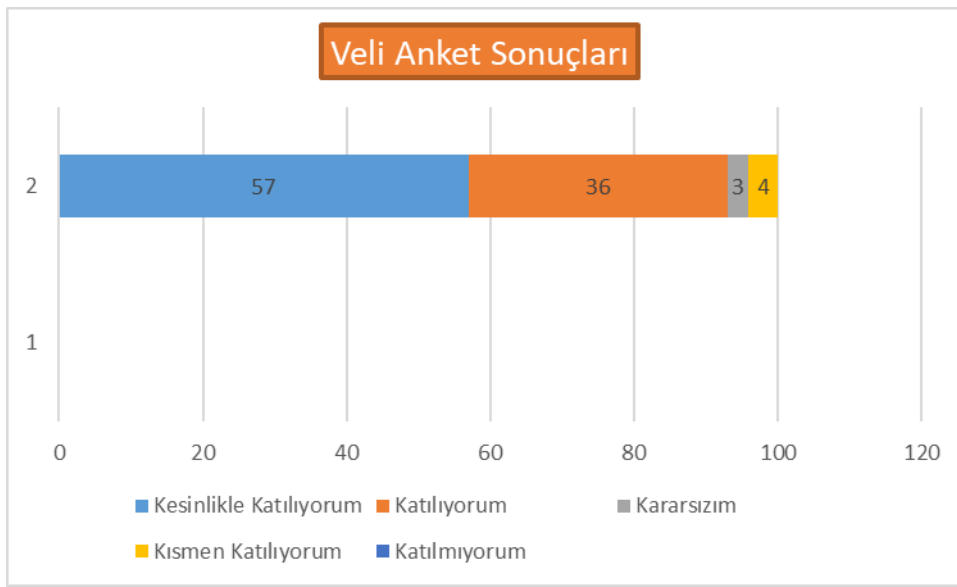
7.Okulda bizleri ilgilendiren kararlarda görüşlerimiz dikkate alınır. Maddesine cevap verenlerin %38'i 'Kesinlikle Katılıyorum', %46'sı 'Katılıyorum', %14'ü "Kısım Katılıyorum", %2'si 'Kararsızım' şeklinde cevaplamışlardır.



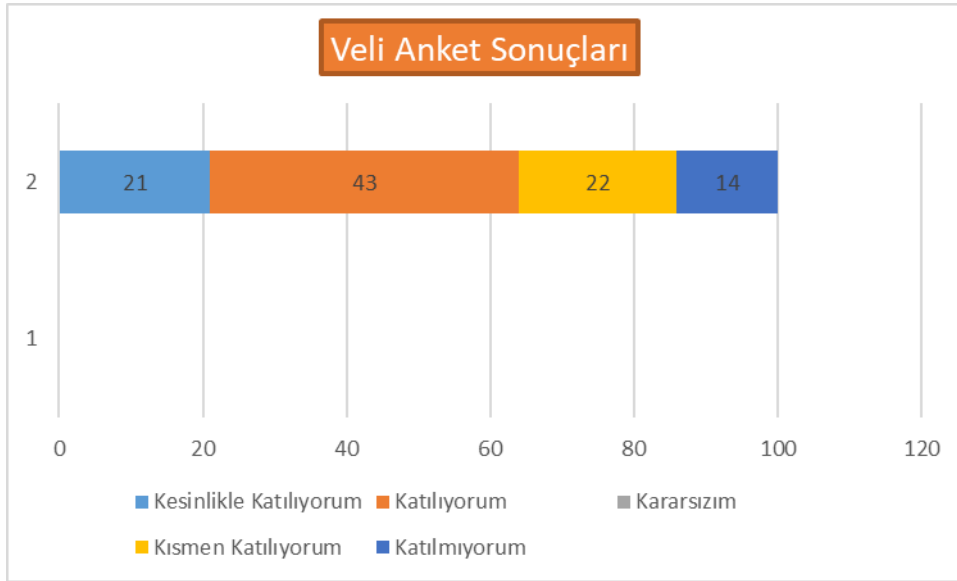
8.E-Okul Veli Bilgilendirme Sistemi ile okulun internet sayfasını düzenli olarak takip ediyorum. Maddesine cevap verenlerin %9'u 'Kesinlikle Katılıyorum', %27'si 'Katılıyorum', %18'i "Kısım Katılıyorum", %23'ü 'Kararsızım', %23'ü 'Katılmıyorum' şeklinde cevaplamışlardır.



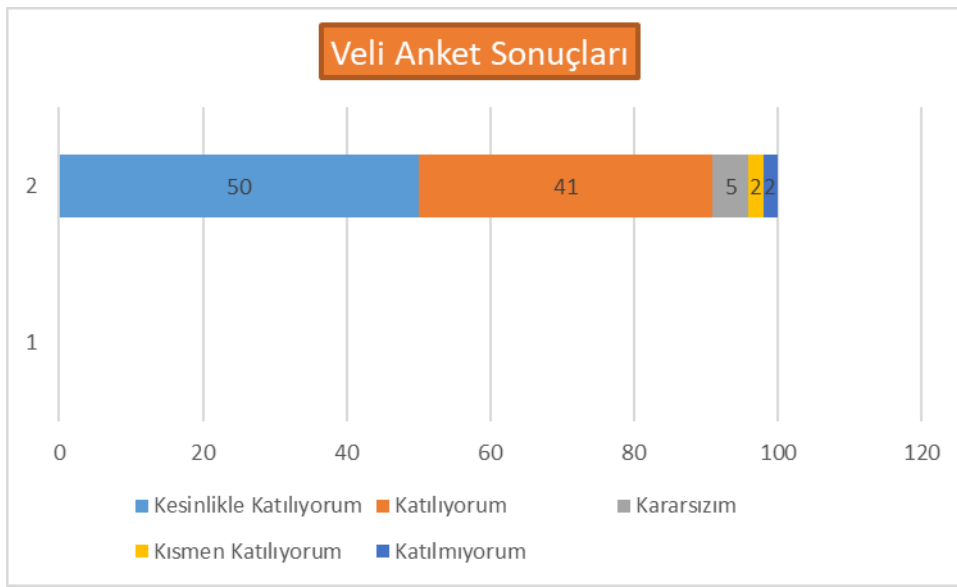
9.Çocuğumun okulunu sevdiğini ve öğretmenleriyle iyi anlaştığını düşünüyorum Maddesine cevap verenlerin %57'si 'Kesinlikle Katılıyorum', %36'sı 'Katılıyorum', %4'ü "Kısım Katılıyorum", %3'ü 'Kararsızım' şeklinde cevaplamışlardır.



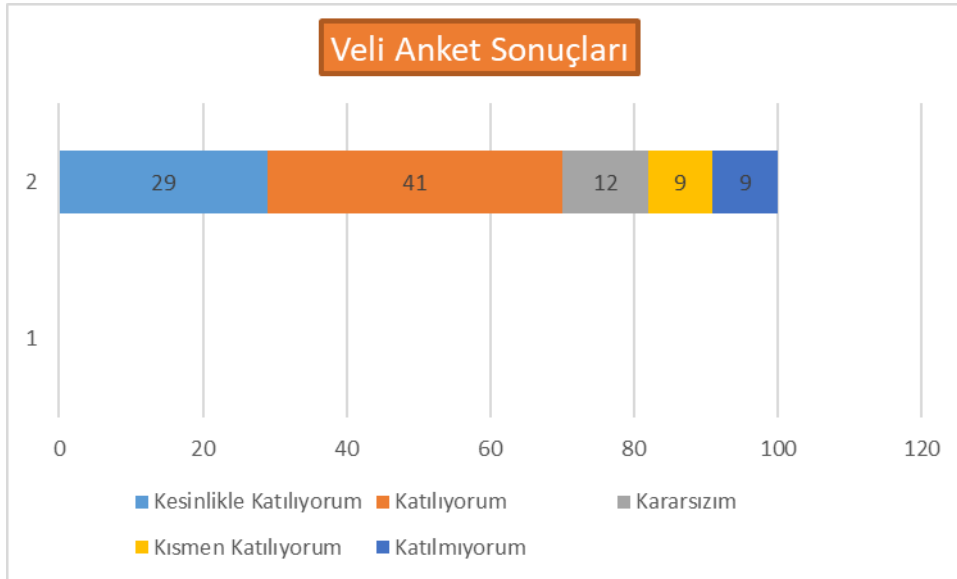
10.Okul, teknik araç ve gereç yönünden yeterli donanımına sahiptir. Maddesine cevap verenlerin %21'i 'Kesinlikle Katılıyorum', %43'ü 'Katılıyorum', %22'si "Kısmen Katılıyorum", %21'i 'Katılmıyorum' şeklinde cevaplamışlardır.



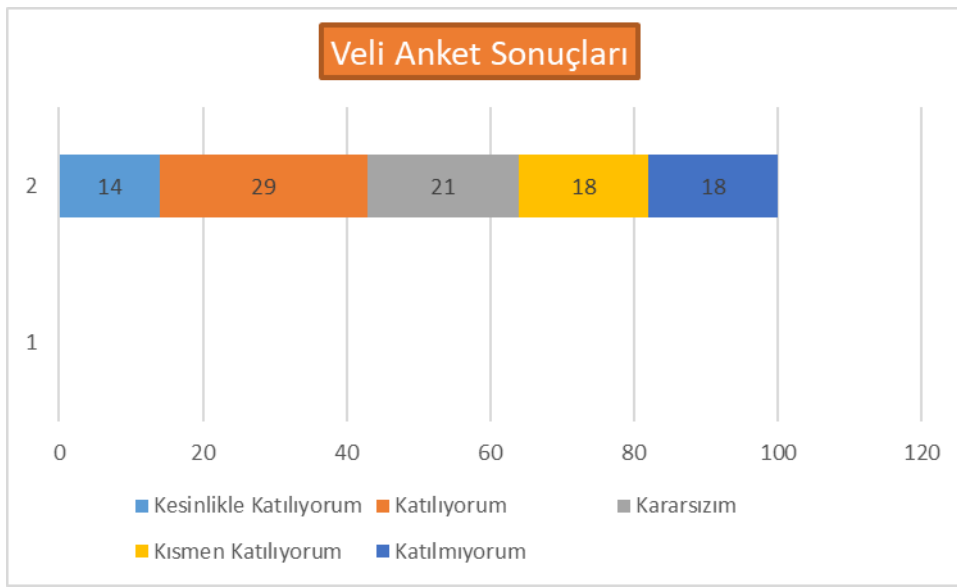
11.Okul her zaman temiz ve bakımlıdır. Maddesine cevap verenlerin %50'si 'Kesinlikle Katılıyorum', %41'i 'Katılıyorum', %2'si "Kısmen Katılıyorum", %5'i 'Kararsızım', %2'si 'Katılmıyorum' şeklinde cevaplamışlardır.



12.Okulun binası ve diğer fiziki mekânlar yeterlidir. Maddesine cevap verenlerin %29'u 'Kesinlikle Katılıyorum', %41'i 'Katılıyorum', %12'si "Kısım Katılıyorum", %9'u 'Kararsızım', %9'u 'Katılmıyorum' şeklinde cevaplamışlardır.



13.Okulumuzda yeterli miktarda sanatsal ve kültürel faaliyetler düzenlenmektedir. Maddesine cevap verenlerin %14'ü 'Kesinlikle Katılıyorum', %29'u 'Katılıyorum', %21'i "Kısım Katılıyorum", %18'i 'Kararsızım', %18'i 'Katılmıyorum' şeklinde cevaplamışlardır.



14.Okulumuzun Olumlu (başarılı) ve Olumsuz (başarısız) Yönlerine İlişkin Görüşleriniz. Kısmına velilerimiz olumlu görüşlerinde genel olarak okulumuzun temiz olduğunu, öğretmenlerimizin ilgili olduğunu, çalışan personelin güler yüzlü olduğunu, okulda düzenin ve disiplinin olduğunu, okul güvenliğinin iyi olduğunu ve okul idaresi-öğretmenlerin iletişime açık olduklarını belirtmişlerdir. Olumsuz yönler olarak ise; okul servisinin olmamasını, rehber öğretmenimizin olmamasını ve sosyal faaliyetlerin yetersiz olduğunu belirtmişlerdir.

Paydaş anketlerine ilişkin ortaya çıkan temel sonuçlara altta yer verilmiştir.

Öğretmen Anketi Sonuçları:

Olumlu Yönler:

- Öğretmenler arası işbirliği, uyum.
- Okul Güvenliği.
- Temizlik konusundaki özen.
- Huzurlu çalışma ortamı.
- Planlı ve düzenli çalışmalar.

Olumsuz Yönler:

- Okulumuzda sadece öğretmenlerin kullanımına tahsis edilmiş yerlerin yetersizliği.
- Alınan kararların dönem içinde değişiklik gösterebilmesi.
- Okulun bulunduğu bölgenin iklim şartlarının zorluğu.

Veli Anketi Sonuçları:

Olumlu Yönler:

- Öğünlerin besleyici olması
- Hijyen konusunda personelin gereken hassasiyeti göstermesi.
- Güvenlik
- Okul personelinin güler yüzlü ve çözüm odaklı olması
- Milli-Manevi değerlere etkinliklerde yer verilmesi

Olumsuz Yönler:

- Rehber öğretmen ihtiyacı
- Okul dışı gezilerin yetersizliği

GZFT (Güçlü, Zayıf, Fırsat, Tehdit) Analizi *

Okulumuzun temel istatistiklerinde verilen okul künyesi, çalışan bilgileri, bina bilgileri, teknolojik kaynak bilgileri ve gelir gider bilgileri ile paydaş anketleri sonucunda ortaya çıkan sorun ve gelişime açık alanlar iç ve dış faktör olarak değerlendirilerek GZFT tablosunda belirtilmiştir. Dolayısıyla olguyu belirten istatistikler ile algıyı ölçen anketlerden çıkan sonuçlar tek bir analizde birleştirilmiştir.

Kurumun güçlü ve zayıf yönleri donanım, malzeme, çalışan, iş yapma becerisi, kurumsal iletişim gibi çok çeşitli alanlarda kendisinden kaynaklı olan güçlülükleri ve zayıflıkları ifade etmektedir ve ayırmda temel olarak okul müdürü/müdürlüğü kapsamında bakılarak iç faktör ve dış faktör ayrımı yapılmıştır.

İçsel Faktörler

Güçlü Yönler

Öğrenciler	-Okulun etrafı çevrili geniş bir bahçeye sahip olması
Çalışanlar	-Genç, dinamik bir kadronun olması -Kendini geliştiren, gelişime açık ve teknolojiyi kullanan öğretmenlerin olması -Tecrübeli ve istekli öğretim kadrosunun olması
Veliler	-Yeniliğe ve iletişime açık veli profilinin olması
Bina ve Yerleşke	-Fiziki olarak geniş ve kullanılabilir olması -Sınıfların yeterli büyüklükte olması -Bahçesinin geniş ve kullanıma uygun olması
Donanım	-Teknolojik açıdan gelişmiş ve yeterli donanıma sahip olması -Öğretmenlere, sınıflarda teknolojiyi materyal olarak kullanma fırsatının verilmesi,
Yönetim Süreçleri	-Okul yönetiminin öğretmen, personel ve veli istek ve temennilerini dikkate alması -Yönetim tarafından kurum kültürünün oluşturulmuş olması -Okul kararları alınırken paydaşların görüş ve önerilerinin dikkate alınması

Zayıf Yönler

Öğrenciler	
Çalışanlar	Hizmet içi eğitim seminerlerine katılımın az olması
Veliler	-Velilerin alınacak kararlara katılımının istenilen düzeyde olmaması -Öğrenci aidatlarının yatırılması konusunda tüm velilerimizin aynı duyarlılığa sahip olmaması
Bina ve Yerleşke	-Binanın yapı olarak projesinin bulunduğu bölgenin iklim şartlarına uygun olmaması.
Bütçe	-Okulun bulunduğu bölgede sosyo-ekonomik durumun kötü olması sebebiyle okul aidatlarının istenen miktarda ve zamanında alınamaması.
Yönetim Süreçleri	Yerel, Ulusal ve Uluslar arası projelere katılım ve proje üretmede yaşanan yetersizlikler
Coğrafi Konum	-Okulun bulunduğu bölgede kış aylarının uzun olması. -Kar yağışının yoğun ve karın yerde kalma süresinin çok uzun olması

Dışsal Faktörler

Fırsatlar

Politik	-Çevremizde kurumsal ve bireysel bazda sürekli gelişmeyi hedefleyen bilinç düzeyinin artıyor olması. -Bakanlığımızda; katılımcı, planlı, gelişimci, şeffaf ve performansa dayalı stratejik yönetim” anlayışına geçme çabaları
Sosyolojik	-Toplum nezdinde eğitimin gereğine; bilinç ve duyarlılığının artması -Çevremizin aynı sosyo-kültürel yapıya sahip olması
Teknolojik	-Teknolojik gelişmeler -Okul yönetimi ve öğretmenlerin teknolojik gelişimlere açık olması. -Okul web sitesinin sürekli güncel tutulmasının sağlanması.
Mevzuat-Yasal	-Okul Öncesinin yaygınlaştırılmasına yönelik devlet desteğinin olması -Eğitimde fırsat eşitliğine yönelik alınan tedbirlerin her geçen gün daha artırılması hususundaki çabalar -Psikolojik, sosyal ve hatta fiziksel şiddetin eğitim ve disiplin aracı olarak kullanılmasına son verilmesi

Tehditler

Politik	- Eğitim politikalarında çok sık deęişiklik yapılması ve eğitim sistemindeki düzenlemelere ilişkin pilot uygulamaların yetersizlięi
Ekonomik	Bölge itibariyle ekonomik koşulların zayıf olması sebebiyle ailelerin okul öncesi eğitime ayırdıkları bütçelerin az olması.
Sosyolojik	-Okul Öncesi eğitimin önemi konusunda yeterli bilince sahip olunmaması -Okul Öncesi kurumlarının bakım kurumları olarak görülmesi, okul öncesine gereken deęerin verilmemesi -Medyanın (tv, internet, magazin, diziler vb.) öğrenciler üzerinde olumsuz etkilerinin olması -İnsanların çocuklarının eğitime yönelik duyarlılıklarının aynı oranda olmaması.
Ekolojik	Bölge nüfusunun yoğun olmaması.

Gelişim ve Sorun Alanları

Gelişim ve sorun alanları analizi ile GZFT analizi sonucunda ortaya çıkan sonuçların planın geleceęe yönelim bölümü ile ilişkilendirilmesi ve buradan hareketle hedef, gösterge ve eylemlerin belirlenmesi sağlanmaktadır.

Gelişim ve sorun alanları ayrımında eğitim ve öğretim faaliyetlerine ilişkin üç temel tema olan Eğitime Erişim, Eğitimde Kalite ve Kurumsal Kapasite kullanılmıştır. Eğitime erişim, öğrencinin eğitim faaliyetine erişmesi ve tamamlamasına ilişkin süreçleri; Eğitimde kalite, öğrencinin akademik başarısı, sosyal ve bilişsel gelişimi ve istihdamı da dâhil olmak üzere eğitim ve öğretim sürecinin hayata hazırlama evresini; Kurumsal kapasite ise kurumsal yapı, kurum kültürü, donanım, bina gibi eğitim ve öğretim sürecine destek mahiyetinde olan kapasiteyi belirtmektedir.

Eđitime Erişim	Eđitimde Kalite	Kurumsal Kapasite
Okullaşma Oranı	Akademik Başarı	Kurumsal İletişim
Okula Devam/ Devamsızlık	Sosyal, Kültürel ve Fiziksel Gelişim	Kurumsal Yönetim
Okula Uyum, Oryantasyon	Sınıf Tekrarı	Bina ve Yerleşke
Özel Eğitime İhtiyaç Duyan Bireyler	İstihdam Edilebilirlik ve Yönlendirme	Donanım
Yabancı Öğrenciler	Öğretim Yöntemleri	Temizlik, Hijyen
Hayat Boyu Öğrenme	Ders araç gereçleri	İş Güvenlięi, Okul

Gelişim ve sorun alanlarına ilişkin GZFT analizinden yola çıkılarak saptamalar yapılırken yukarıdaki tabloda yer alan ayrımında belirtilen temel sorun alanlarına dikkat edilmesi gerekmektedir.

Gelişim ve Sorun Alanlarımız

1.TEMA: EĞİTİM VE ÖĞRETİME ERİŞİM

1	Okullaşma Oranı / Okul öncesi eğitimde okullaşma oranı.
2	Okula Uyum / Öğrencilere yönelik oryantasyon faaliyetlerinin yetersizliği.
3	Özel Eğitime İhtiyaç Duyan Bireyler / Özel eğitime ihtiyaç duyan bireylerin uygun eğitime erişiminin sağlanamaması.

2.TEMA: EĞİTİM VE ÖĞRETİMDE KALİTE

1	Sosyal, Kültürel ve Fiziksel Gelişim / Eğitim öğretim sürecinde sanatsal, sportif ve kültürel faaliyetlerin yetersizliği
2	Öğretim Yöntemleri / Öğretmenlere yönelik hizmet içi eğitimler
3	Teknolojik imkanlar / Eğitimde bilgi ve iletişim teknolojilerinin kullanımı
4	Rehberlik / Eğitsel, mesleki ve kişisel rehberlik hizmetleri
5	İstihdam Edilebilirlik ve Yönlendirme / Eğitsel değerlendirme ve tanılama çalışmaları

3.TEMA: KURUMSAL KAPASİTE

1	Kurumsal İletişim / Çalışma ortamlarının iletişimi ve iş motivasyonunu sağlayacak biçimde düzenlenmemesi.
2	Kurumsal İletişim / İç ve dış paydaşları ile etkin ve sürekli iletişim sağlanamaması
3	Kurumsal Yönetim / Kurumsal aidiyet duygusunun geliştirilmemesi
4	Kurumsal Yapı / Okul ve kurumların sosyal, kültürel, sanatsal ve sportif faaliyet alanlarının yetersizliği
5	Kurumsal Yapı / Okullardaki fiziki durumun özel eğitime gereksinim duyan öğrencilere uygunluğu

BÖLÜM III: MİSYON, VİZYON VE TEMEL DEĞERLER

Okul Müdürlüğümüzün Misyon, vizyon, temel ilke ve değerlerinin oluşturulması kapsamında öğretmenlerimiz, öğrencilerimiz, velilerimiz, çalışanlarımız ve diğer paydaşlarımızdan alınan görüşler, sonucunda stratejik plan hazırlama ekibi tarafından oluşturulan Misyon, Vizyon, Temel Değerler; Okulumuz üst kurulana sunulmuş ve üst kurul tarafından onaylanmıştır.

MİSYONUMUZ

Bedensel, zihinsel, duygusal, sosyal ve ahlaki açıdan bir bütün olarak gelişmiş, kendine güvenen, Türkçeyi doğru ve güzel konuşan, milli ve manevi değerlere bağlı, toplumun gelişiminde rol alabilecek bireyler yetiştirmek.

VİZYONUMUZ

Yaptığımız özgün çalışmalarla, bireysel özelliklere önem veren eğitim anlayışımızla, okulöncesi eğitim alanında bulunduğumuz il/ilçe/bölgede kaliteli örnek bir anaokulu olmak.

TEMEL DEĞERLERİMİZ

- 1) Liyakat,
- 2) Değişimin ve sürekli gelişimin önemine inanırız.
- 3) Kültür öğelerine bağlılık,
- 4) Sabırlı, hoşgörülü ve kararlılık,
- 5) Adaletli performans değerlendirme,
- 6) Bireysel farkları dikkate almak,
- 7) Başarının takım çalışmasıyla yakalanacağına inanırız.
- 8) Çalışanları tanır, onların yeteneklerini geliştirir, fikirlerine değer veririz.
- 9) Görevimizi yerine getirirken objektiflik ilkesini uygularız.
- 10) İlişkilerinde; dürüstlüğü, güveni, hoşgörüyü esas alan ve etkili iletişim kurabilen bireyler olmayı tercih ederiz.
- 11) Okulumuzda yapılan çalışmaların ülkemize ve insanlığa katkı getireceğine inanırız.
- 12) Tüm ilişkilerde insana saygı esasını uygular; çalışan ve hizmet alanların beklenti, duygu ve düşüncelerine değer veririz.
- 13) Görev dağılımı ve hizmet sunumunda adil oluruz ve çalışanın kurum katkısını tanıyıp takdir ederiz.
- 14) Topluma ve doğaya karşı sevgi ve saygılıyız.

BÖLÜM IV: AMAÇ, HEDEF VE EYLEMLER

TEMA I: EĞİTİM VE ÖĞRETİME ERİŞİM

Eğitim ve öğretime erişim okullaşma ve okul terki, devam ve devamsızlık, okula uyum ve oryantasyon, özel eğitime ihtiyaç duyan bireylerin eğitime erişimi, yabancı öğrencilerin eğitime erişimi ve hayatboyu öğrenme kapsamında yürütülen faaliyetlerin ele alındığı temadır.

Stratejik Amaç 1:

Bütün bireylerin eğitim ve öğretime adil şartlar altında erişmesini ve yine eğitim öğretimini adil şartlar altında tamamlamasını sağlamak.

Stratejik Hedef 1.1.

Plan dönemi sonuna kadar dezavantajlı gruplar başta olmak üzere, eğitim ve öğretimin her tür ve kademesinde katılım ve tamamlama oranlarını artırmak, uyum ve devamsızlık sorunlarını gidermektir.

Performans Göstergeleri

No	PERFORMANS GÖSTERGESİ	Mevcut	HEDEF				
		2018	2019	2020	2021	2022	2023
PG.1.1.a	Kayıt bölgesindeki öğrencilerden okula kayıt yaptıranların oranı (%)	90	100	100	100	100	100
PG.1.1.b	Okula yeni başlayan öğrencilerden oryantasyon eğitimine katılanların oranı (%)	80	90	100	100	100	100
PG.1.1.c.	Bir eğitim ve öğretim döneminde 20 gün ve üzeri devamsızlık yapan öğrenci oranı (%)	15	10	5	4	3	2
PG.1.1.d.	Okulun özel eğitime ihtiyaç duyan bireylerin kullanımına uygunluğu (0-1)	80	85	90	95	100	100

Eylemler

No	Eylem İfadesi	Eylem Sorumlusu	Eylem Tarihi
1.1.1.	Kayıt bölgesinde yer alan öğrencilerin tespiti çalışması yapılacaktır.	Okul İdaresi	01 Eylül-20 Eylül
1.1.2	Okula yeni başlayan öğrencilere oryantasyon eğitimi verilecektir.	Tüm Öğretmenler	01 Eylül-20 Eylül
1.1.3	Öğrencilerin devamsızlık yapmasına sebep olan faktörler belirlenerek bunların öğrenciler üzerindeki olumsuz etkisini azaltacak tedbirler alınacaktır.	Okul İdaresi Öğretmenler	Eğitim Öğretim Süresince
1.1.4	Okulumuzun fiziki ortamları özel eğitime ihtiyaç duyan bireylerin gereksinimlerine uygun biçimde düzenlenecek ve destek eğitim odasının etkinliği artırılacaktır.	Okul Müdürü Okul Aile Birliği	Eğitim Öğretim Süresince

TEMA II: EĞİTİM VE ÖĞRETİMDE KALİTENİN ARTIRILMASI

Eğitim ve öğretimde kalitenin artırılması başlığı esas olarak eğitim ve öğretim faaliyetinin hayata hazırlama işlevinde yapılacak çalışmaları kapsamaktadır.

Bu tema altında akademik başarı, sınav kaygıları, sınıfta kalma, ders başarıları ve kazanımları, disiplin sorunları, öğrencilerin bilimsel, sanatsal, kültürel ve sportif faaliyetleri ile istihdam ve meslek edindirmeye yönelik rehberlik ve diğer mesleki faaliyetler yer almaktadır.

Stratejik Amaç 2:

Bütün bireylere ulusal ve uluslararası ölçütlerde bilgi, beceri, tutum ve davranışın kazandırılmasına; girişimci, yenilikçi, dil becerileri yüksek, iletişime ve öğrenmeye açık, özgüven ve sorumluluk sahibi sağlıklı ve mutlu bireylerin yetişmesine imkân sağlamak.

Stratejik Hedef 2.1.

Öğrenme kazanımlarını takip eden ve velileri de sürece dâhil eden bir yönetim anlayışı ile öğrencilerimizin akademik başarıları ve sosyal faaliyetlere etkin katılımı artırılabacaktır

Performans Göstergeleri

No	PERFORMANS GÖSTERGESİ	Mevcut	HEDEF				
		2018	2019	2020	2021	2022	2023
PG.1.1.a	Çevre bilincinin artırılması çerçevesinde yapılan etkinliklere katılan öğrenci sayısı	80	85	90	96	100	110
PG.1.1.b	Sağlıklı ve dengeli beslenme ile ilgili verilen eğitime katılan öğrenci sayısı	80	85	90	96	100	110

Eylemler

No	Eylem İfadesi	Eylem Sorumlusu	Eylem Tarihi
1.1.1.	Çevre bilincinin artırılması çerçevesinde yapılan etkinliklere katılan öğrenciler ödüllendirilerek katılım oranımız artırılabacaktır.	Tüm Paydaşlar	Eğitim Öğretim Süresince
1.1.2	Okul sağlığı ve hijyen konularında öğrencilerin, ailelerin ve çalışanların bilinçlendirilmesine yönelik faaliyetler yapılacaktır. Okulumuzun bu konulara ilişkin değerlendirmelere (Beyaz Bayrak, Beslenme Dostu Okul, Sıfır Atık Projesi vb.) katılmaları desteklenecektir	Tüm Paydaşlar	Eğitim Öğretim Süresince

TEMA III: KURUMSAL KAPASİTE

Stratejik Amaç 3:

Beşerî, fizikî, malî ve teknolojik yapı ile yönetim ve organizasyon yapısını iyileştirerek, eğitime erişimi ve eğitimde kaliteyi artıracak etkin ve verimli bir kurumsal yapıyı tesis etmek.

Stratejik Hedef 3.1

Yönetim ve öğrenme etkinliklerinin izlenmesi, değerlendirilmesi ve geliştirilmesi amacıyla veriye dayalı yönetim yapısına geçilecektir.

Performans Göstergeleri

No	PERFORMANS GÖSTERGESİ	Mevcut	HEDEF				
		2018	2019	2020	2021	2022	2023
PG.3.1.a	Okulumuz mobil bilgilendirme sistemi ile ulaşılan veli oranı (%)	95	100	100	100	100	100
PG.3.2.b	Okul web sitemizin kullanım sıklığı(%)	75	80	85	90	95	100
PG.3.3.c.	Okulumuz öğretmenlerinin ihtiyaç duyduğu bilgi, belge ve dokümanlara ulaşım oranı (%)	100	100	100	100	100	100

Eylemler

No	Eylem İfadesi	Eylem Sorumlusu	Eylem Tarihi
1.1.1.	Yönetim ve öğrenme etkinliklerinin izlenmesi, değerlendirilmesi ve geliştirilmesi amacıyla veriye dayalı yönetim yapısı desteklenecektir.	Okul İdaresi	Eğitim Öğretim Süresince
1.1.2	Okulumuzca bilgi edinme sistemleri vasıtasıyla bilgi istenilen konuların analizi yapılacak, sıklıkla talep edilen bilgiler web sitemizde yayınlanarak kamuoyu ile düzenli olarak paylaşılacaktır. Böylelikle mükerrer bilgi taleplerinin önüne geçilecektir.	Okul İdaresi	Eğitim Öğretim Süresince
1.1.3	Öğretmenlerimizin ihtiyaç duyduğu bilgi, belge ve dokümanlara hızlı bir şekilde erişim sağlayabilmesi amacıyla doküman ve veri yönetim merkezi oluşturulması desteklenecektir.	Tüm Paydaşlar	Eğitim Öğretim Süresince

V. BÖLÜM: MALİYETLENDİRME

2019-2023 Stratejik Planı Faaliyet/Proje Maliyetlendirme Tablosu

Kaynak Tablosu	2019	2020	2021	2022	2023	Toplam
Genel Bütçe	-	-	-	-	-	-
Valilikler ve Belediyelerin Katkısı	0	0	0	0	0	0
Diğer (Okul Öncesi Aidatları)	7.000,00TL	7.500,00TL	8.000,00TL	8.500,00TL	9.000,00TL	40.000,00 TL
TOPLAM	7.000,00TL	7.500,00TL	8.000,00TL	8.500,00TL	9.000,00TL	40.000,00 TL

VI. BÖLÜM: İZLEME VE DEĞERLENDİRME

Okulumuz Stratejik Planı izleme ve değerlendirme çalışmalarında 5 yıllık Stratejik Planın izlenmesi ve 1 yıllık gelişim planının izlenmesi olarak ikili bir ayrıma gidilecektir.

Stratejik planın izlenmesinde 6 aylık dönemlerde izleme yapılacak denetim birimleri, il ve ilçe millî eğitim müdürlüğü ve Bakanlık denetim ve kontrollerine hazır halde tutulacaktır.

Yıllık planın uygulanmasında yürütme ekipleri ve eylem sorumlularıyla aylık ilerleme toplantıları yapılacaktır. Toplantıda bir önceki ayda yapılanlar ve bir sonraki ayda yapılacaklar görüşülüp karara bağlanacaktır.

EKLER:

Öğretmen, öğrenci ve veli anket örnekleri klasör ekinde olup okullarınızda uygulanarak sonuçlarından paydaş analizi bölümü ve sorun alanlarının belirlenmesinde yararlanabilirsiniz.